



แผนบริหารจัดการความเสี่ยง



องค์การบริหารส่วนตำบลโพไร่หวาน

ปีงบประมาณ พ.ศ. ๒๕๖๒

จัดทำโดย

คณะทำงานบริหารความเสี่ยง

องค์การบริหารส่วนตำบลโพไร่หวาน

คำนำ

การบริหารความเสี่ยงเป็นหน้าที่ของทุกคนในองค์กรตั้งแต่ผู้บริหารจนถึงเจ้าหน้าที่ทุกระดับ เพราะการบริหารความเสี่ยงที่มีประสิทธิภาพ ต้องเริ่มตั้งแต่การกำหนดกลยุทธ์ด้วยการมองภาพรวมทั้งหมดของ องค์กร โดยคำนึงถึงเหตุการณ์หรือปัจจัยเสี่ยงที่สามารถส่งผลกระทบต่อมูลค่ารวมขององค์กร แล้วกำหนดแผนการ จัดการความเสี่ยง เพื่อให้ความเสี่ยงองค์กรอยู่ในระดับที่สามารถยอมรับและจัดการได้ เพื่อการสร้างหลักประกัน ที่องค์กรจะสามารถบรรลุเป้าหมายที่ตั้งไว้ คณะทำงานบริหารความเสี่ยง องค์การบริหารส่วนตำบลโพไร่หวาน ได้ จัดทำแผนบริหารความเสี่ยง ประจำปีงบประมาณ พ.ศ. ๒๕๖๒ ขึ้น เพื่อให้ผู้บริหารและ ผู้ปฏิบัติการทุกฝ่ายมีความเข้าใจถึงกระบวนการบริหารความเสี่ยง สามารถดำเนินการบริหารความ เสี่ยงตามกระบวนการบริหารความเสี่ยงที่ได้กำหนดไว้ในแผน ซึ่งเป็นการลดมูลเหตุและโอกาสที่จะ เกิดความเสียหาย ให้ระดับความเสี่ยงและขนาดของความเสียหายที่จะเกิดขึ้นอยู่ในระดับที่สามารถยอมรับได้ ประเมินได้ ควบคุมได้ และตรวจสอบได้อย่างมีระบบแผนบริหารความเสี่ยงนี้ จะบรรลุวัตถุประสงค์ตามความ คาดหวังได้ก็ต่อเมื่อได้มีการนำแผนไปสู่การปฏิบัติอย่างเป็นรูปธรรมของผู้บริหารและเจ้าหน้าที่ผู้ปฏิบัติงานทุกฝ่าย ทุกกลุ่มงาน ที่จะให้ความร่วมมือในการนำไปดำเนินการต่อ และหวังเป็นอย่างยิ่งว่าแผนบริหารความเสี่ยงฉบับนี้ จะเป็นประโยชน์แก่การปฏิบัติงานของบุคลากรที่เกี่ยวข้องทุกระดับ รวมทั้งเป็นประโยชน์ต่อการพัฒนางาน ขององค์การบริหารส่วนตำบลต่อไป

คณะทำงานบริหารความเสี่ยง

ตุลาคม ๒๕๖๑

สารบัญ

บทนำ	๔
๑. หลักการและเหตุผล	๔
๒. วัตถุประสงค์ของแผนบริหารความเสี่ยง	๔
๓. เป้าหมาย	๕
๔. ประโยชน์ของการบริหารความเสี่ยง	๕
๕. นิยามความเสี่ยง	๖
บทที่ ๒ ข้อมูลพื้นฐานขององค์การบริหารส่วนตำบลโพไร่หวาน	๗
๑. ประวัติความเป็นมา	๗
๒. วิสัยทัศน์	๗
๓. ภารกิจหลัก	๗
๔. ยุทธศาสตร์	๘
๕. โครงสร้างหน่วยงาน	๘
บทที่ ๓ แนวทางการบริหารความเสี่ยง	๑๑
๑. แนวทางดำเนินงานและกลไกการบริหารความเสี่ยง	๑๑
๒. โครงสร้างการบริหารความเสี่ยง	๑๒
๓. คณะทำงานบริหารความเสี่ยง	๑๔
บทที่ ๔ กระบวนการบริหารความเสี่ยง	๑๕
๑. การระบุความเสี่ยง	๑๖
๒. การประเมินความเสี่ยง	๑๘
๓. การจัดการความเสี่ยง	๒๒
๔. การรายงานและติดตามผล	๒๔
๕. การประเมินผลการบริหารความเสี่ยง	๒๔
๖. การทบทวนการบริหารความเสี่ยง	๒๔
บทที่ ๕ แผนบริหารความเสี่ยง	๒๕
แผนบริหารความเสี่ยง องค์การบริหารส่วนตำบลโพไร่หวาน ประจำปีงบประมาณ พ.ศ.๒๕๖๒	

บทที่ ๑ บทนำ

๑. หลักการและเหตุผล

การบริหารความเสี่ยงเป็นเครื่องมือทางกลยุทธ์ที่สำคัญตามหลักการกำกับดูแลกิจการที่ดี ที่จะช่วยให้การบริหารงานและการตัดสินใจด้านต่างๆ อาทิ การวางแผน การกำหนดกลยุทธ์ การติดตามควบคุมและประเมินผล การปฏิบัติงาน ตลอดจนการใช้ทรัพยากรต่างๆ อย่างเหมาะสม มีประสิทธิภาพมากขึ้น และลดการสูญเสียและโอกาสที่ทำให้เกิดความเสียหายแก่องค์กร

ภายใต้สภาวะการดำเนินงานของทุกๆ องค์กรล้วนแต่มีความเสี่ยง ซึ่งเป็นความไม่แน่นอนที่อาจจะส่งผลกระทบต่อการทำงานหรือเป้าหมายขององค์กร จึงจำเป็นต้องมีการจัดการความเสี่ยงเหล่านั้นอย่างเป็นระบบ โดยการระบุความเสี่ยงว่ามีปัจจัยเสี่ยงใดบ้างที่กระทบต่อการดำเนินงานหรือเป้าหมายขององค์กร วิเคราะห์ความเสี่ยงจากโอกาสและผลกระทบที่เกิดขึ้น จัดลำดับความสำคัญของความเสี่ยง กำหนดแนวทางในการจัดการความเสี่ยง และต้องคำนึงถึงความคุ้มค่าในการจัดการความเสี่ยงอย่างเหมาะสม

นอกจากนี้ ตามระเบียบคณะกรรมการตรวจเงินแผ่นดินว่าด้วยการกำหนดมาตรฐานการควบคุมภายใน พ.ศ. ๒๕๕๔ ได้กำหนดให้ส่วนราชการต้องมีการประเมินความเสี่ยงและปรับปรุงระบบการควบคุมภายใน ดังนั้น คณะทำงานบริหารความเสี่ยง องค์การบริหารส่วนตำบลโพไร่หวาน จึงได้จัดทำแผนบริหารความเสี่ยงของ องค์การบริหารส่วนตำบลโพไร่หวาน ประจำปีงบประมาณ พ.ศ. ๒๕๖๒ ขึ้น สำหรับใช้เป็นแนวทางในการบริหาร ปัจจัยและควบคุมกิจกรรม รวมทั้งกระบวนการดำเนินการต่างๆ เพื่อลดมูลเหตุของแต่ละโอกาสที่จะทำให้เกิด ความเสียหาย ให้ระดับของความเสี่ยงและผลกระทบที่จะเกิดขึ้นในอนาคตอยู่ในระดับที่สามารถยอมรับ ประเมิน ควบคุม และตรวจสอบได้อย่างมีระบบ

๒. วัตถุประสงค์ของแผนบริหารความเสี่ยง

๑) เพื่อให้ผู้บริหารและผู้ปฏิบัติงาน เข้าใจหลักการ และกระบวนการบริหารความเสี่ยงของ องค์การบริหารส่วนตำบลโพไร่หวาน

๒) เพื่อให้ผู้ปฏิบัติงานได้รับทราบขั้นตอน และกระบวนการในการวางแผนบริหารความเสี่ยง

๓) เพื่อให้มีการปฏิบัติตามกระบวนการบริหารความเสี่ยงอย่างเป็นระบบและต่อเนื่อง

๔) เพื่อใช้เป็นเครื่องมือในการบริหารความเสี่ยงขององค์การบริหารส่วนตำบล

๕) เพื่อเป็นเครื่องมือในการสื่อสารและสร้างความเข้าใจ ตลอดจนเชื่อมโยงการบริหารความเสี่ยง กับกลยุทธ์ขององค์การบริหารส่วนตำบล

๖) เพื่อลดโอกาสและผลกระทบของความเสี่ยงที่จะเกิดขึ้นกับองค์กร

๓. เป้าหมาย

- ๑) ผู้บริหารและผู้ปฏิบัติงาน มีความรู้ความเข้าใจเรื่องการบริหารความเสี่ยง เพื่อนำไปใช้ในการดำเนินงานตามยุทธศาสตร์ และแผนปฏิบัติงานประจำปีให้บรรลุตามวัตถุประสงค์และเป้าหมายที่กำหนดไว้
- ๒) ผู้บริหารและผู้ปฏิบัติงาน สามารถระบุความเสี่ยง วิเคราะห์ความเสี่ยง ประเมินความเสี่ยงและจัดการความเสี่ยงให้อยู่ในระดับที่ยอมรับได้
- ๓) สามารถนำแผนบริหารความเสี่ยงไปใช้ในการบริหารงานที่รับผิดชอบ
- ๔) เพื่อพัฒนาความสามารถของบุคลากรและกระบวนการดำเนินงานภายในองค์กรอย่างต่อเนื่อง
- ๕) ความรับผิดชอบต่อความเสี่ยงและการบริหารความเสี่ยงถูกกำหนดขึ้นอย่างเหมาะสมทั่วทั้งองค์กร
- ๖) การบริหารความเสี่ยงได้รับการปลูกฝังให้เป็นวัฒนธรรมขององค์กร

๔. ประโยชน์ของการบริหารความเสี่ยง

การดำเนินการบริหารความเสี่ยงจะช่วยให้ผู้บริหารมีข้อมูลที่ใช้ในการตัดสินใจได้ดียิ่งขึ้นและทำให้องค์กรสามารถจัดการกับปัญหาอุปสรรคและอยู่รอดได้ในสถานการณ์ที่ไม่คาดคิดหรือสถานการณ์ที่อาจทำให้องค์กรเกิดความเสียหายประโยชน์ที่คาดหวังว่าจะได้รับการดำเนินการบริหารความเสี่ยง มีดังนี้

- ๑) **เป็นส่วนหนึ่งของหลักการบริหารกิจการบ้านเมืองที่ดี** การบริหารความเสี่ยงจะช่วยคณะทำงานบริหารความเสี่ยงและผู้บริหารทุกระดับตระหนักถึงความเสี่ยงหลักที่สำคัญ และสามารถทำหน้าที่ในการกำกับดูแลองค์กรได้อย่างมีประสิทธิภาพและประสิทธิผลมากยิ่งขึ้น
- ๒) **สร้างฐานข้อมูลที่มีประโยชน์ต่อการบริหารและการปฏิบัติงานในองค์กร** การบริหารความเสี่ยงจะเป็นแหล่งข้อมูลสำหรับผู้บริหารในการตัดสินใจด้านต่างๆ ซึ่งรวมถึงการบริหารความเสี่ยง ซึ่งตั้งอยู่บนสมมติฐานในการตอบสนองต่อเป้าหมายและภารกิจหลักขององค์กรรวมถึงระดับความเสี่ยงที่ยอมรับได้
- ๓) **ช่วยสะท้อนให้เห็นภาพรวมของความเสี่ยงต่างๆ ที่สำคัญได้ทั้งหมด** การบริหารความเสี่ยงจะทำให้บุคลากรภายในองค์กรมีความเข้าใจถึงเป้าหมายและภารกิจหลักขององค์กร และตระหนักถึงความเสี่ยงสำคัญที่ส่งผลกระทบต่อองค์กรได้อย่างครบถ้วน ซึ่งครอบคลุมความเสี่ยงธรรมาภิบาล
- ๔) **เป็นเครื่องมือที่สำคัญในการบริหารงาน** การบริหารความเสี่ยงเป็นเครื่องมือที่ช่วยให้ผู้บริหารสามารถมั่นใจได้ว่าความเสี่ยงได้รับการจัดการอย่างเหมาะสมและทันเวลา รวมทั้งเป็นเครื่องมือที่สำคัญของผู้บริหารในการบริหารงานและการตัดสินใจในด้านต่างๆ เช่น การวางแผนการกำหนดกลยุทธ์การติดตามควบคุมและวัดผลการปฏิบัติงาน ซึ่งส่งผลให้การดำเนินงานขององค์กรบริหารส่วนตำบลเป็นไปตามเป้าหมายที่กำหนด และสามารถปกป้องผลประโยชน์ รวมทั้งเพิ่มมูลค่าแก่องค์กร
- ๕) **ช่วยให้การพัฒนางานองค์กรเป็นไปในทิศทางเดียวกัน** การบริหารความเสี่ยงทำให้รูปแบบการตัดสินใจในระดับการปฏิบัติงานขององค์กรมีการพัฒนาไปในทิศทางเดียวกัน เช่น การตัดสินใจโดยที่ผู้บริหารมีความเข้าใจในกลยุทธ์ วัตถุประสงค์ขององค์กร และระดับความเสี่ยงอย่างชัดเจน
- ๖) **ช่วยให้การพัฒนากาการบริหารและจัดสรรทรัพยากรเป็นไปอย่างมีประสิทธิภาพและประสิทธิผล** การจัดสรรทรัพยากรเป็นไปอย่างเหมาะสม โดยพิจารณาถึงระดับความเสี่ยงในแต่ละกิจกรรมและการเลือกใช้มาตรการในการบริหารความเสี่ยง เช่น การใช้ทรัพยากรสำหรับกิจกรรมที่มีความเสี่ยงต่ำและกิจกรรมที่มีความเสี่ยงสูงย่อมแตกต่างกัน หรือการเลือกใช้มาตรการแต่ละประเภทย่อมใช้ทรัพยากรแตกต่างกัน เป็นต้น

๕. นิยามความเสี่ยง

๕.๑ ความเสี่ยง (Risk)

ความเสี่ยง หมายถึง เหตุการณ์หรือการกระทำใดๆ ที่อาจเกิดขึ้นภายในสถานการณ์ที่ไม่แน่นอน และจะส่งผลกระทบหรือสร้างความเสียหาย (ทั้งที่เป็นตัวเงินและไม่เป็นตัวเงิน) หรือก่อให้เกิดความล้มเหลว หรือลดโอกาสที่จะบรรลุวัตถุประสงค์และเป้าหมายขององค์กร ทั้งในด้านยุทธศาสตร์ การปฏิบัติงาน การเงิน และการบริหาร ซึ่งอาจเป็นผลกระทบทางบวกด้วยก็ได้ โดยวัดจากผลกระทบ (Impact) ที่ได้รับ และโอกาสที่จะเกิด (Likelihood) ของเหตุการณ์ ลักษณะของความเสี่ยง สามารถแบ่งออกได้เป็น ๓ ส่วน ดังนี้

- ๑) ปัจจัยเสี่ยง คือ สาเหตุที่จะทำให้เกิดความเสี่ยง
- ๒) เหตุการณ์เสี่ยง คือ เหตุการณ์ที่ส่งผลกระทบต่อการดำเนินงาน หรือ นโยบาย
- ๓) ผลกระทบของความเสี่ยง คือ ความรุนแรงของความเสียหายที่น่าจะเกิดขึ้นจากเหตุการณ์เสี่ยง

๕.๒ การบริหารความเสี่ยง (Risk Management)

การบริหารความเสี่ยง หมายถึง กระบวนการที่ใช้ในการบริหารจัดการปัจจัย และควบคุมกิจกรรม รวมทั้งกระบวนการดำเนินงานต่างๆ เพื่อให้โอกาสที่จะเกิดเหตุการณ์ความเสี่ยงลดลง หรือผลกระทบของความเสียหายจากเหตุการณ์ความเสี่ยงลดลงอยู่ในระดับที่องค์กรยอมรับได้

๕.๓ ระบบบริหารความเสี่ยง (Risk Management System)

ระบบบริหารความเสี่ยง หมายถึง ระบบการบริหารปัจจัย และควบคุมกิจกรรม รวมทั้งกระบวนการดำเนินงานต่างๆ เพื่อลดมูลเหตุของแต่ละโอกาสที่องค์กรจะเกิดความเสียหาย ให้ระดับของความเสี่ยงและผลกระทบที่จะเกิดขึ้นในอนาคตอยู่ในระดับที่องค์กรยอมรับได้ ประเมินได้ ควบคุมได้ และตรวจสอบได้อย่างมีระบบ โดยคำนึงถึงการบรรลุเป้าหมาย ทั้งในด้านกลยุทธ์ การปฏิบัติตามกฎระเบียบ การเงิน และชื่อเสียงขององค์กรเป็นสำคัญ โดยได้รับการสนับสนุนและการมีส่วนร่วมในการบริหารความเสี่ยงจากหน่วยงานทุกระดับทั่วทั้งองค์กร

แผนที่ตำบลโพไร่หวาน

๑.๓ เขตการปกครอง

แบ่งออกเป็น ๗ หมู่บ้าน อยู่ในเขตองค์การบริหารส่วนตำบลทั้ง ๗ หมู่บ้าน ได้แก่

- 1) หมู่ที่ ๑ บ้านปลายนา
- 2) หมู่ที่ ๒ บ้านทุ่งลม
- 3) หมู่ที่ ๓ บ้านใหม่
- 4) หมู่ที่ ๔ บ้านเพรียง
- 5) หมู่ที่ ๕ บ้านเพรียง
- 6) หมู่ที่ ๖ บ้านบ่อหวาย
- 7) หมู่ที่ ๗ บ้านตะโกงาม

๑.๔ การเลือกตั้ง

พ.ศ. ๒๕๕๕ - ๒๕๕๙ เลือกตั้งผู้บริหารท้องถิ่น/สมาชิกสภาท้องถิ่น

๑.๕ ข้อมูลเกี่ยวกับจำนวนประชากร

ตำบลโพไร่หวาน มีประชากรทั้งสิ้น ๕,๕๒๔ คน เป็นชาย ๒,๔๕๓ คน เป็นหญิง ๓,๐๗๑ คน
ความหนาแน่นของประชากรเฉลี่ย ๕๓๓.๒๐ คนต่อตารางกิโลเมตร

๑.๖ ช่วงอายุและจำนวนประชากร

จำนวนประชากรแยกตามหมู่บ้าน

หมู่	ชาย	หญิง	รวม	จำนวนครัวเรือน
หมู่ ๑	๗๓๒	๘๙๗	๑,๖๒๙	๓๘๘
หมู่ ๒	๖๕๓	๗๙๓	๑,๔๔๖	๘๘๓
หมู่ ๓	๒๗๘	๓๗๓	๖๕๑	๓๒๘
หมู่ ๔	๓๐๐	๓๙๔	๖๙๔	๔๘๓
หมู่ ๕	๒๖๖	๓๑๙	๕๘๕	๓๙๕
หมู่ ๖	๒๐๑	๒๖๓	๔๖๔	๑๓๘
หมู่ ๗	๒๓	๓๒	๕๕	๑๗
รวม	๒,๔๕๓	๓,๐๗๑	๕,๕๒๔	๓,๐๓๒

จำนวนประชากรแยกตามช่วงอายุ

ช่วงอายุ	ชาย	หญิง	รวม
น้อยกว่า ๑ ปี – ๑๐ ปี	๓๑๐	๓๖๒	๖๗๒
๑๑ ปี – ๒๐ ปี	๓๓๗	๓๙๐	๗๒๗
๒๑ ปี – ๓๐ ปี	๓๓๑	๓๗๙	๗๑๔
๓๑ ปี – ๔๐ ปี	๓๙๘	๔๔๐	๘๓๘
๔๑ ปี – ๕๐ ปี	๔๐๖	๔๐๐	๘๐๖
๕๑ ปี – ๖๐ ปี	๓๑๑	๔๒๘	๗๓๙
๖๑ ปี – ๗๐ ปี	๒๓๔	๒๙๐	๕๒๔
๗๑ ปี – ๘๐ ปี	๘๕	๑๑๑	๑๙๖
๘๑ ปี – ๙๐ ปี	๓๐	๔๙	๗๙
๙๑ ปีขึ้นไป	๒	๑๖	๑๘
รวม	๒,๔๔๔	๓,๐๖๕	๕,๕๐๙

ที่มา : สำนักบริหารการทะเบียน อำเภอเมืองเพชรบุรี กรมการปกครอง ๕ มีนาคม ๒๕๖๒

๒. วิสัยทัศน์

“เศรษฐกิจดี สังคมน่าอยู่ ความรู้ทันสมัย ไร้อการทุจริต สิ่งแวดล้อมไม่เป็นพิษสะอาด”

๓. พันธกิจ

- (๑) ส่งเสริมและสนับสนุนให้ประชาชนในพื้นที่มีงานทำ พัฒนากลุ่มอาชีพต่าง ๆ
- (๒) จัดให้มีบำรุงรักษาทางบก – ทางน้ำ
- (๓) ส่งเสริมการศึกษา ศาสนาและวัฒนธรรม
- (๔) ส่งเสริมและสนับสนุนด้านการเมือง การปกครองท้องถิ่น
- (๕) กำจัดขยะมูลฝอย สิ่งปฏิกูลและน้ำเน่าเสีย

๔. ยุทธศาสตร์การพัฒนา

- (๑) ยุทธศาสตร์การพัฒนาเศรษฐกิจ
- (๒) ยุทธศาสตร์การพัฒนาสังคม
- (๓) ยุทธศาสตร์การพัฒนาคมนาคม
- (๔) ยุทธศาสตร์การพัฒนาแหล่งน้ำ
- (๕) ยุทธศาสตร์พัฒนาการศึกษา ศาสนาและวัฒนธรรม

(๖) ยุทธศาสตร์การพัฒนาการเมืองและการบริหาร

(๗) ยุทธศาสตร์การพัฒนาสิ่งแวดล้อม

๕. เป้าประสงค์/จุดมุ่งหมายเพื่อการพัฒนา

(๑) ให้ประชาชนมีคุณภาพชีวิตที่ดีขึ้น

(๒) การคมนาคมทั้งทางบก – ทางน้ำมีความสะดวก รวดเร็ว

(๓) เพื่อให้ประชาชนมีการพัฒนาด้านความรู้ ความคิด คุณธรรมและจริยธรรม

(๔) ประชาชนมีส่วนร่วมในการบริหารงานท้องถิ่น

(๕) สิ่งแวดล้อมไม่เป็นพิษ

๖. ตัวชี้วัด

(๑) จำนวนโครงการที่ดำเนินการ

(๒) ร้อยละของประชาชนที่ได้รับประโยชน์

๗. กลยุทธ์

(๑) ส่งเสริมและสนับสนุนการประกอบอาชีพ

(๒) ส่งเสริมสุขภาพและพลานามัย

(๓) ขยายระบบสาธารณูปโภคในเขตตำบล

(๔) ก่อสร้างปรับปรุงบำรุงถนนสะพานทางเท้าท่อระบายน้ำศาลาที่พักอาศัย

(๕) พัฒนาระบบจราจร

(๖) ก่อสร้างปรับปรุงบำรุงรักษาแหล่งน้ำ

(๗) ส่งเสริมและสนับสนุนงานด้านการศึกษา ศาสนาและวัฒนธรรม

(๘) บริหารงานด้วยความโปร่งใส

(๙) การบริหารงานตามอำนาจหน้าที่ อบต.

(๑๐) สร้างจิตสำนึกในการจัดการทรัพยากรธรรมชาติและสิ่งแวดล้อม

(๑๑) จัดระบบบำบัดน้ำเสีย

(๑๒) บำบัดและจัดการขยะ

๘. จุดยืนทางยุทธศาสตร์

(๑) การพัฒนาชุมชนให้น่าอยู่มีความเข้มแข็ง โดยได้รับการบริการสาธารณะด้านโครงสร้างพื้นฐานที่จำเป็นเพื่อรองรับการขยายตัวของชุมชนและเศรษฐกิจ

(๒) การพัฒนาระบบการศึกษาและส่งเสริมศิลปวัฒนธรรมท้องถิ่น

(๓) ส่งเสริมและพัฒนาศักยภาพคนและความเข้มแข็งของชุมชนในการพึ่งตนเอง

(๔) การกำจัดขยะมูลฝอย สิ่งปฏิกูลและมลภาวะสิ่งแวดล้อมที่มีอย่างยั่งยืน

(๕) การพัฒนาระบบการบริหารจัดการภาครัฐที่ดีและมีส่วนร่วมจากทุกภาคส่วน

๙. ความเชื่อมโยงของยุทธศาสตร์ในภาพรวม

นโยบายการพัฒนาของผู้บริหารท้องถิ่น

นโยบายข้อที่ ๑ ด้านการพัฒนาคุณภาพชีวิต และส่งเสริมการศึกษา

- ๑.๑ จัดให้มีสวัสดิการเบี้ยยังชีพให้แก่ผู้สูงอายุผู้พิการผู้ป่วยเอดส์และเย็บเด็กแรกเกิด
- ๑.๒ จัดให้มีการแข่งขันกีฬาภายในตำบลเพื่อเป็นการส่งเสริมสุขภาพและเพื่อให้เยาวชน
ได้ห่างไกลยาเสพติด
- ๑.๓ จัดให้มีโครงการสานใจสายใยสู่ประชาชน
- ๑.๔ จัดให้มีการถ่ายทอดข่าวสารเพื่อประชาชนได้รับรู้ข่าวสารทางหอกระจายข่าว
- ๑.๕ สนับสนุนอุปกรณ์การเรียนการสอนและกีฬาแก่นักเรียน
- ๑.๖ จัดให้มีกองทุนการศึกษาแก่นักเรียน
- ๑.๗ สนับสนุนอาหารเสริมและอาหารกลางวันแก่เด็กนักเรียน
- ๑.๘ จัดให้มีการกำจัดขยะและการป้องกันโรคติดต่อ
- ๑.๙ จัดให้มีการเยี่ยมเยียนผู้สูงอายุพร้อมเจ้าหน้าที่สาธารณสุขทุกสัปดาห์
- ๑.๑๐ ส่งเสริมการศึกษา ศาสนาและวัฒนธรรม
- ๑.๑๑ ส่งเสริมการพัฒนาสตรี เด็ก เยาวชน ผู้สูงอายุ และผู้พิการ

นโยบายข้อที่ ๒ ด้านการบริหารจัดการและการอนุรักษ์ทรัพยากรธรรมชาติและสิ่งแวดล้อม

- ๒.๑ จัดให้มีการปลูกต้นไม้ตามถนนสาธารณะ เพื่อเน้นการรณรงค์ต่อต้านภาวะโลกร้อน
- ๒.๒ จัดให้มีการเก็บขยะในชุมชนอย่างทั่วถึง
- ๒.๓ บำบัดและฟื้นฟูทรัพยากรธรรมชาติและสิ่งแวดล้อม
- ๒.๔ จัดระบบบำบัดน้ำเสีย
- ๒.๕ สร้างจิตสำนึกและความตระหนักถึงในการจัดการทรัพยากรธรรมชาติและสิ่งแวดล้อม
- ๒.๖ พัฒนาภูมิทัศน์สิ่งแวดล้อมชุมชนเมือง
- ๒.๗ รักษาความสะอาดของถนนทางน้ำ ทางเดิน และที่สาธารณะ รวมทั้งกำจัดมูลฝอยและสิ่งปฏิกูล
- ๒.๘ คุ้มครอง ดูแล และบำรุงรักษาทรัพยากรธรรมชาติและสิ่งแวดล้อม

นโยบายข้อที่ ๓ ด้านโครงสร้างพื้นฐาน

- ๓.๑ จัดให้มีการก่อสร้างถนนคอนกรีต พร้อมฝังท่อระบายน้ำในส่วนที่ยังไม่ดำเนินการเพื่ออำนวยความสะดวกแก่ประชาชนทั่วไปในการสัญจรไปมา
- ๓.๒ ขยายเขตประปาและไฟฟ้าให้เพียงพอกับความต้องการของประชาชนในตำบล
โพไร่หวานทั่วทุกหมู่บ้าน
- ๓.๓ ติดตั้งสัญญาณไฟจราจรตามจุดต่างๆ ที่สำคัญ
- ๓.๔ ขยายเขตบริการไฟฟ้าให้ทั่วถึง พร้อมติดตั้งไฟฟ้าสาธารณะ

- ๓.๕ พัฒนาระบบจราจร
- ๓.๖ จัดทำผังเมืองรวม และผังเมืองเฉพาะ
- ๓.๗ พัฒนาแหล่งน้ำ ขุดลอกคูคลอง ดาดคลองในตำบลโพไร่หวาน
- ๓.๘ พัฒนาปรับปรุง และบำรุงรักษา ถนน สะพาน ทางเท้า ศาลาที่พักอาศัย ฯลฯ
- ๓.๙ จัดให้มีการบำรุงรักษาทั้งทางบกและทางน้ำ

นโยบายข้อที่ ๔ ด้านการจัดระเบียบชุมชน สังคม และการรักษาความสงบเรียบร้อย

- ๔.๑ ฝึกอบรมอาสาสมัครป้องกันภัยฝ่ายพลเรือนอย่างมีประสิทธิภาพ เพื่อนำมาใช้ในการรักษาความสงบเรียบร้อยและความปลอดภัยในตำบลโพไร่หวาน
- ๔.๒ จัดหาวัสดุ อุปกรณ์ในการป้องกันและบรรเทาสาธารณภัย
- ๔.๓ ส่งเสริมและให้ความรู้แก่เจ้าหน้าที่และประชาชนในการป้องกันอาชญากรรม
- ๔.๔ ป้องกันและบรรเทาสาธารณภัย

นโยบายข้อที่ ๕ ด้านเศรษฐกิจชุมชน และส่งเสริมการลงทุน

- ๕.๑ สนับสนุนส่งเสริมกลุ่มอาชีพของชาวตำบลโพไร่หวานเพื่อให้มีรายได้อย่างต่อเนื่อง
- ๕.๒ สนับสนุนส่งเสริมการประกอบอาชีพตามแนวเศรษฐกิจพอเพียง

นโยบายข้อที่ ๖ ด้านศิลปวัฒนธรรม จารีตประเพณี และภูมิปัญญาท้องถิ่น

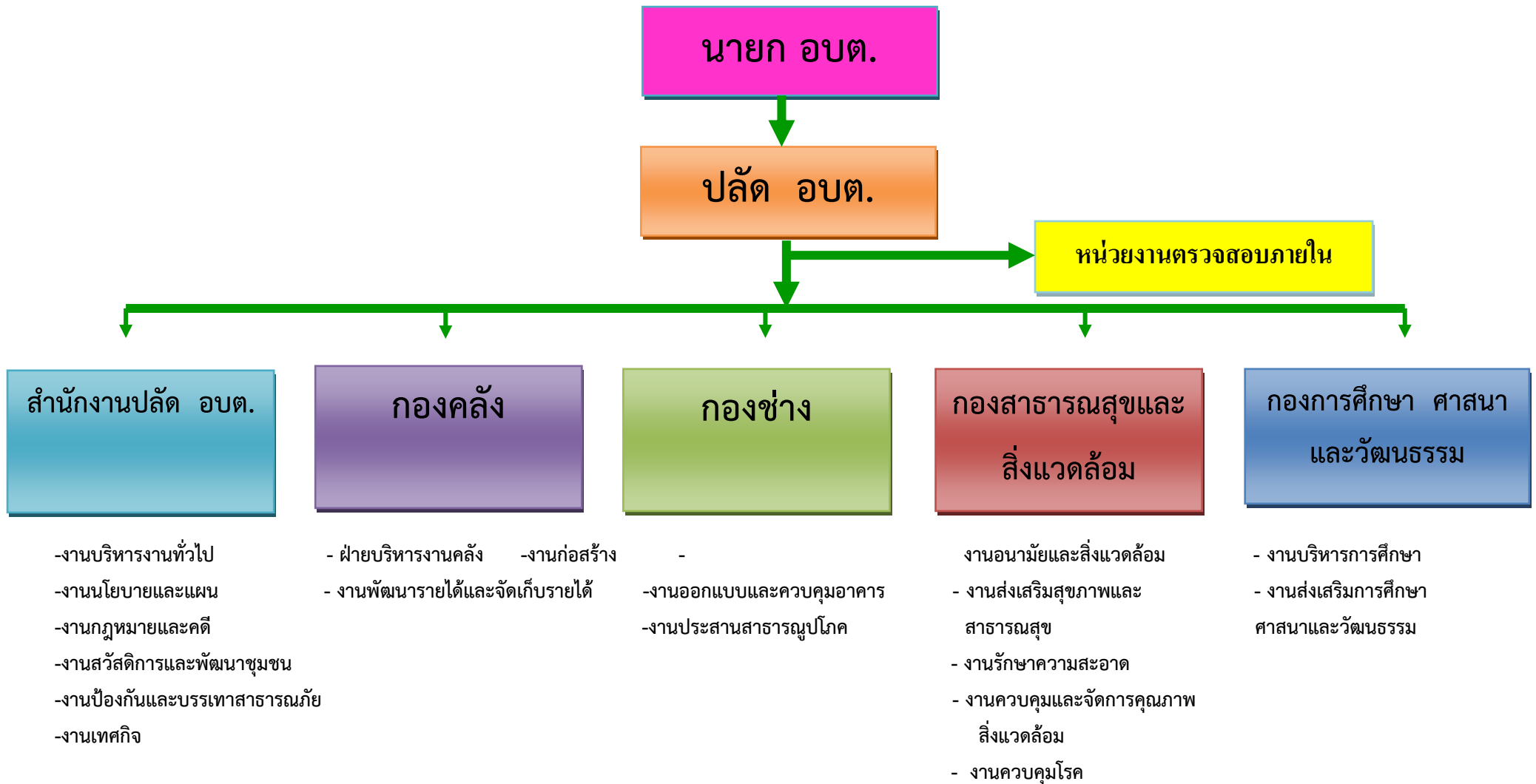
- ๖.๑ สนับสนุนการจัดกิจกรรมวันสำคัญทางศาสนา และอนุรักษ์วัฒนธรรมของไทยไว้
- ๖.๒ บำรุงรักษาศิลปะ จารีตประเพณี ภูมิปัญญาท้องถิ่น และวัฒนธรรมอันดีของท้องถิ่น

นโยบายข้อที่ ๗ ด้านบริหารจัดการ และการมีส่วนร่วมของประชาชน

- ๗.๑ มีการจัดประชุมประชาคมหมู่บ้าน เพื่อทราบปัญหาความต้องการของประชาชนอย่างแท้จริง
- ๗.๒ ติดตั้งเสียงตามสายให้ประชาชนได้ทราบข่าวสารข้อมูลทางราชการทั่วทุกหมู่บ้าน
- ๗.๓ พัฒนาการบริหารจัดการที่ในองค์กร
- ๗.๔ ปรับปรุงและพัฒนาบุคลากรในองค์กร
- ๗.๕ ปรับปรุงและพัฒนาเครื่องมือเครื่องใช้ และสถานที่ปฏิบัติงาน
- ๗.๖ ส่งเสริมการมีส่วนร่วมของประชาชนในการบริหารงานของท้องถิ่น
- ๗.๗ ส่งเสริมความรู้ ความสนใจเกี่ยวกับกิจการท้องถิ่น
- ๗.๘ ปรับปรุงและพัฒนารายได้ การจัดเก็บภาษี

๑๐. โครงสร้างหน่วยงาน

กรอบโครงสร้างส่วนราชการองค์การบริหารส่วนตำบลโพไร่หวาน



อำนาจหน้าที่ของสำนัก/กอง มีดังนี้

สำนัก/กอง	หน้าที่
<u>สำนักงานปลัด</u>	สำนักงานปลัดองค์การบริหารส่วนตำบล มีหน้าที่ความรับผิดชอบเกี่ยวกับราชการทั่วไปขององค์การบริหารส่วนตำบล และราชการที่มิได้กำหนดให้เป็นหน้าที่ของกอง หรือส่วนราชการใดในองค์การบริหารส่วนตำบลโดยเฉพาะ รวมทั้ง รวมทั้งกำกับและเร่งรัดการปฏิบัติราชการของส่วนราชการในองค์การบริหารส่วนตำบล ให้เป็นไปตามนโยบาย แนวทางและแผนการปฏิบัติราชการขององค์การบริหารส่วนตำบล
<u>กองคลัง</u>	กองคลังองค์การบริหารส่วนตำบล มีหน้าที่ความรับผิดชอบเกี่ยวกับงานการเงิน การนำส่งเงิน การเก็บรักษาเงิน และเอกสารทางการเงิน การตรวจสอบใบสำคัญ ฎีกาเกี่ยวกับเงินเดือน ค่าจ้าง ค่าตอบแทน เงินบำเหน็จบำนาญ เงินอื่น ๆ งานเกี่ยวกับการจัดทำงบประมาณ ฐานะทางการเงิน การจัดสรรเงินต่าง ๆ การจัดทำบัญชีทุกประเภท ทะเบียนคุมเงินรายได้และรายจ่ายต่าง ๆ การควบคุมการเบิกจ่าย งานทำงบทดลองประจำเดือน ประจำปี งานเกี่ยวกับการพัสดุขององค์การบริหารส่วนตำบล และงานอื่น ๆ ที่เกี่ยวข้องและที่ได้รับมอบหมาย
<u>กองช่าง</u>	กองช่างองค์การบริหารส่วนตำบล มีหน้าที่ความรับผิดชอบเกี่ยวกับการสำรวจ ออกแบบ การจัดทำข้อมูลทางด้านวิศวกรรม การจัดเก็บและทดสอบคุณภาพวัสดุ งานออกแบบและเขียนแบบ การตรวจสอบการก่อสร้าง งานการควบคุมอาคารตามระเบียบกฎหมาย งานแผนการปฏิบัติ งานการก่อสร้างและซ่อมบำรุง การควบคุมการก่อสร้างและซ่อมบำรุง งานแผนงานด้านวิศวกรรมเครื่องจักรกล การรวบรวมประวัติติดตาม ควบคุมการปฏิบัติงานเครื่องจักรกล การควบคุม การบำรุงรักษาเครื่องจักรกลและยานพาหนะ งานเกี่ยวกับแผนงาน ควบคุม เก็บรักษา การเบิกจ่ายวัสดุ อุปกรณ์ อะไหล่ น้ำมันเชื้อเพลิง และงานอื่น ๆ ที่เกี่ยวข้องและที่ได้รับมอบหมาย
<u>กองสาธารณสุขและสิ่งแวดล้อม</u>	กองสาธารณสุขและสิ่งแวดล้อม มีหน้าที่รับผิดชอบเกี่ยวกับการควบคุมโรค การสุขาภิบาลอื่น ๆ การสาธารณสุข การวางแผนการสาธารณสุข การประมวลและวิเคราะห์ข้อมูลทางสถิติที่เกี่ยวข้องกับสาธารณสุข งานเฝ้าระวังโรค การเผยแพร่ฝึกอบรม การให้สุขศึกษา การจัดทำงบประมาณตามแผนงานสาธารณสุข งานด้านสิ่งแวดล้อม การให้บริการสาธารณสุข การควบคุมการฆ่าสัตว์ จำหน่ายเนื้อสัตว์ และปฏิบัติหน้าที่อื่น ๆ ที่เกี่ยวข้อง ที่ได้รับมอบหมาย

<p><u>กองการศึกษา ศาสนา และ</u> <u>วัฒนธรรม</u></p>	<p>กองการศึกษา ศาสนา และวัฒนธรรม มีหน้าที่รับผิดชอบ เกี่ยวกับงานด้านการวิเคราะห์วิจัยและพัฒนาหลักสูตรให้สอดคล้องกับ ท้องถิ่นและแผน การวัดผล การประเมินผล การพัฒนาตำราเรียน การวางแผนทางการศึกษาของมาตรฐานการศึกษา ส่งเสริมการวิจัย การ วางโครงการสำรวจ การส่งเสริมงานการศาสนาประเพณี ศิลปะและ วัฒนธรรม กิจกรรมเด็กและเยาวชน งานกีฬาและนันทนาการ งานศูนย์ พัฒนาเด็กเล็ก</p>
---	--

บทที่ ๓ แนวทางการบริหารความเสี่ยง

๑. แนวทางดำเนินงานและกลไกการบริหารความเสี่ยง

๑.๑ แนวทางดำเนินงาน ในการบริหารความเสี่ยงของ องค์การบริหารส่วนตำบลโพไร่หวาน แบ่งเป็น ๒ ระยะ ดังนี้

ระยะที่ ๑ การเริ่มต้นและพัฒนา

- ๑) กำหนดนโยบายหรือแนวทางในการบริหารความเสี่ยงขององค์การบริหารส่วนตำบลโพไร่หวาน
- ๒) ระบุปัจจัยเสี่ยง และประเมินโอกาส ผลกระทบจากปัจจัยเสี่ยง
- ๓) วิเคราะห์และจัดลำดับความสำคัญของปัจจัยเสี่ยงจากการดำเนินงาน
- ๔) จัดทำแผนบริหารความเสี่ยงของปัจจัยเสี่ยงที่อยู่ในระดับสูง (High) และสูงมาก (Extreme) รวมทั้งปัจจัยเสี่ยงที่อยู่ในระดับปานกลาง (Medium) ที่มีนัยสำคัญ
- ๕) สื่อสารทำความเข้าใจเกี่ยวกับแผนบริหารความเสี่ยงให้ผู้ปฏิบัติงานของ องค์การบริหารส่วนตำบลโพไร่หวานรับทราบ และสามารถนำไปปฏิบัติได้
- ๖) รายงานความก้าวหน้าของการดำเนินงานตามแผนบริหารความเสี่ยง
- ๗) รายงานสรุปการประเมินผลความสำเร็จของการดำเนินการตามแผนบริหารความเสี่ยง

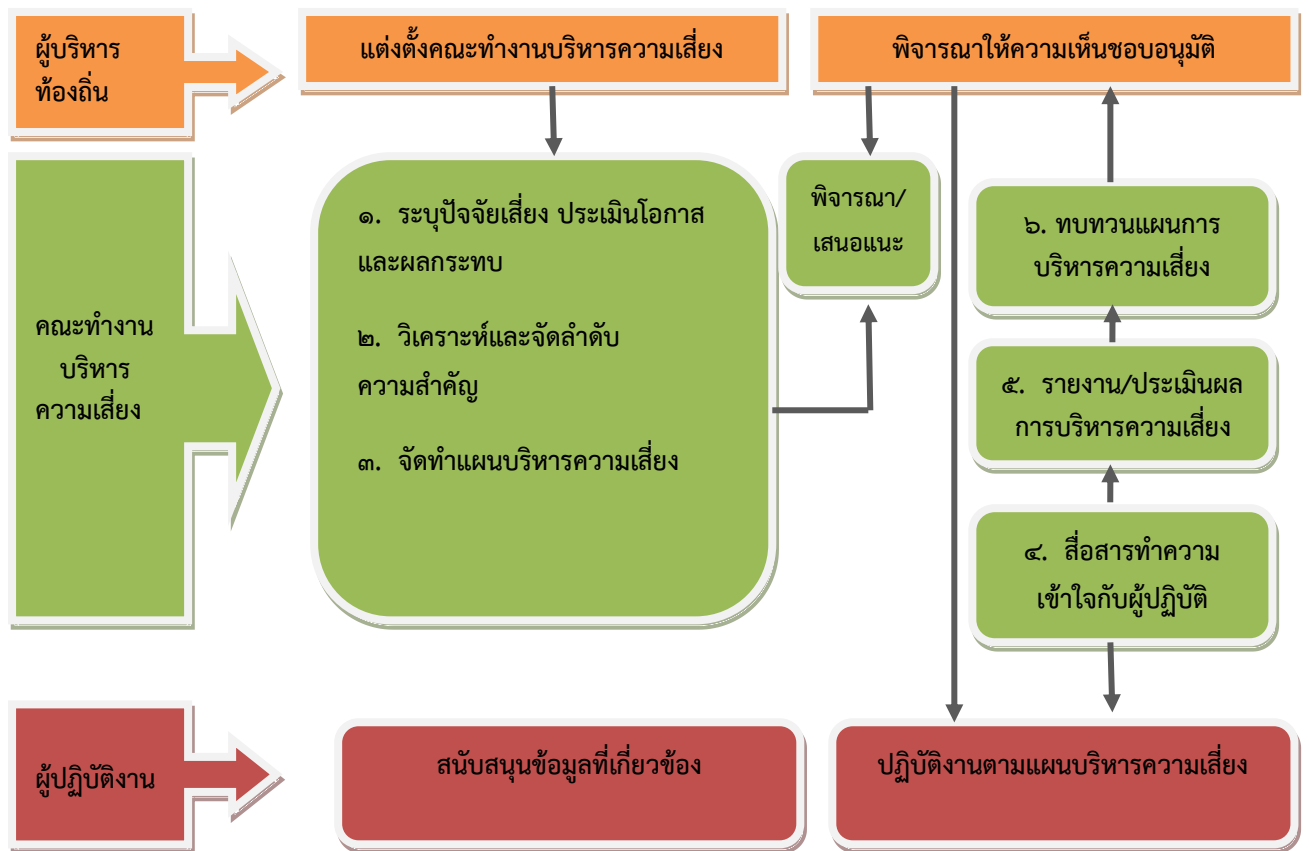
ระยะที่ ๒ การพัฒนาสู่ความยั่งยืน

- ๑) ทบทวนแผนบริหารความเสี่ยงในปีที่ผ่านมา
- ๒) พัฒนาระบบการบริหารความเสี่ยงสำหรับความเสี่ยงแต่ละประเภท
- ๓) ผลักดันให้มีการบริหารความเสี่ยงทั่วทั้งองค์กร
- ๔) พัฒนาขีดความสามารถบุคลากรในการดำเนินงานตามกระบวนการบริหารความเสี่ยง

๑.๒ กลไกการบริหารความเสี่ยง ประกอบด้วย

- ๑) **ผู้บริหารท้องถิ่น** มีหน้าที่แต่งตั้งคณะทำงานบริหารความเสี่ยง ส่งเสริมให้มีการบริหารจัดการความเสี่ยงอย่างมีประสิทธิภาพและเหมาะสม รวมทั้งพิจารณาให้ความเห็นชอบหรืออนุมัติแผนการบริหารความเสี่ยงเพื่อนำไปปฏิบัติต่อไป
- ๒) **คณะทำงานบริหารความเสี่ยง** มีหน้าที่ดำเนินการให้มีระบบการบริหารความเสี่ยง จัดทำแผนบริหารความเสี่ยง รายงานและประเมินผลการดำเนินงานตามแผนการบริหารความเสี่ยง รวมทั้งทบทวนแผนการบริหารความเสี่ยงเพื่อปรับปรุงการดำเนินงานต่อไปในอนาคต
- ๓) **ผู้ปฏิบัติงาน** หรือพนักงานส่วนตำบลและพนักงานจ้างสังกัดองค์การบริหารส่วนตำบลโพไร่หวาน มีหน้าที่สนับสนุนข้อมูลที่เกี่ยวข้องให้กับคณะทำงานบริหารความเสี่ยง และให้ความร่วมมือในการปฏิบัติงานตามแผนบริหารความเสี่ยง

กลไกการบริหารความเสี่ยง



หน้าที่ความรับผิดชอบตามโครงสร้าง

โครงสร้างการบริหารความเสี่ยง ประกอบไปด้วย การ กำกับดูแล การตัดสินใจ การจัดทำแผนการ ดำเนินการ การติดตามประเมินผล และการสอบทาน ซึ่งในแต่ละองค์ประกอบมีอำนาจหน้าที่ดังนี้

๒.๑ ผู้บริหารองค์การบริหารส่วนตำบลโพไร่หวาน

- ๑) ส่งเสริมให้มีการดำเนินงานบริหารจัดการความเสี่ยงขององค์การบริหารส่วนตำบลโพไร่หวาน
- ๒) ให้ความเห็นชอบและให้ข้อเสนอแนะต่อระบบและแผนการบริหารจัดการความเสี่ยง
- ๓) รับทราบผลการบริหารความเสี่ยงและเสนอแนะแนวทางการพัฒนา
- ๔) แต่งตั้งคณะกรรมการบริหารความเสี่ยงขององค์การบริหารส่วนตำบลโพไร่หวาน
- ๕) ส่งเสริมและติดตามให้มีการบริหารความเสี่ยงอย่างมีประสิทธิภาพและเหมาะสม
- ๖) พิจารณาให้ความเห็นชอบและอนุมัติแผนการบริหารความเสี่ยง
- ๗) พิจารณาผลการบริหารความเสี่ยงและเสนอแนะแนวทางการพัฒนา

๒.๒ คณะอนุกรรมการตรวจสอบและประเมิน

- ๑) ส่งเสริมและสนับสนุนให้การบริหารความเสี่ยงเป็นส่วนหนึ่งของการดำเนินงานเพื่อเพิ่มมูลค่าให้กับองค์การ

๒) รับทราบผลการบริหารความเสี่ยงและให้ข้อเสนอแนะเพื่อพัฒนาระบบการบริหารความเสี่ยงขององค์การบริหารส่วนตำบลโพไร่หวาน

๓) กำกับดูแลการพัฒนาและการปฏิบัติตามกรอบการบริหารความเสี่ยง

๒.๓ หน่วยตรวจสอบภายใน

๑) สอบทานกระบวนการบริหารความเสี่ยงขององค์การบริหารส่วนตำบลโพไร่หวาน

๒) นำเสนอผลการบริหารความเสี่ยงให้คณะกรรมการตรวจสอบและประเมินรับทราบ และให้ข้อเสนอแนะ

๒.๔ คณะทำงานบริหารความเสี่ยง

๑) จัดให้มีระบบและกระบวนการบริหารความเสี่ยงที่เป็นระบบมาตรฐานเดียวกันทั้งองค์กร

๒) ดำเนินการตามกระบวนการบริหารความเสี่ยง และการปฏิบัติตามมาตรการลดและควบคุมความเสี่ยง

๓) รายงานและติดตามผลการดำเนินงานตามแผนการบริหารความเสี่ยงที่สำคัญ เสนอต่อผู้อำนวยการเพื่อพิจารณา

๒.๕ ผู้ปฏิบัติงานขององค์การบริหารส่วนตำบลโพไร่หวาน

๑) สนับสนุนข้อมูลที่เกี่ยวข้องให้กับคณะทำงานบริหารความเสี่ยง

๒) ให้ความร่วมมือในการปฏิบัติงานตามแผนบริหารความเสี่ยง

๓. คณะทำงานบริหารความเสี่ยง

องค์การบริหารส่วนตำบลโพไร่หวาน ได้มีการแต่งตั้งคณะทำงานบริหารความเสี่ยง ตามคำสั่ง องค์การบริหารส่วนตำบลโพไร่หวาน ที่ ๔๖๙/๒๕๖๑ ลงวันที่ ๕ ตุลาคม ๒๕๖๑ โดยมีองค์ประกอบและอำนาจหน้าที่ ดังต่อไปนี้

๑. ปลัดองค์การบริหารส่วนตำบลโพไร่หวาน หัวหน้าคณะทำงาน

๒. ผู้อำนวยการกองช่าง คณะทำงาน

๓. ผู้อำนวยการกองคลัง คณะทำงาน

๔. ผู้อำนวยการกองสาธารณสุขและสิ่งแวดล้อม คณะทำงาน

๕. ผู้อำนวยการกองการศึกษา ศาสนาและวัฒนธรรม คณะทำงาน

๖. หัวหน้าสำนักปลัด คณะทำงาน/เลขานุการ

๗. ผู้ช่วยนิติกร คณะทำงาน/ผู้ช่วยเลขานุการ

อำนาจหน้าที่

๑) จัดให้มีระบบและกระบวนการบริหารความเสี่ยงที่เป็นระบบมาตรฐานเดียวกัน

๒) ปฏิบัติตามขั้นตอนการบริหารความเสี่ยง ได้แก่ การระบุความเสี่ยง การประเมินความเสี่ยง การจัดทำแผนบริหารความเสี่ยง และการปฏิบัติตามมาตรการลดและควบคุมความเสี่ยง

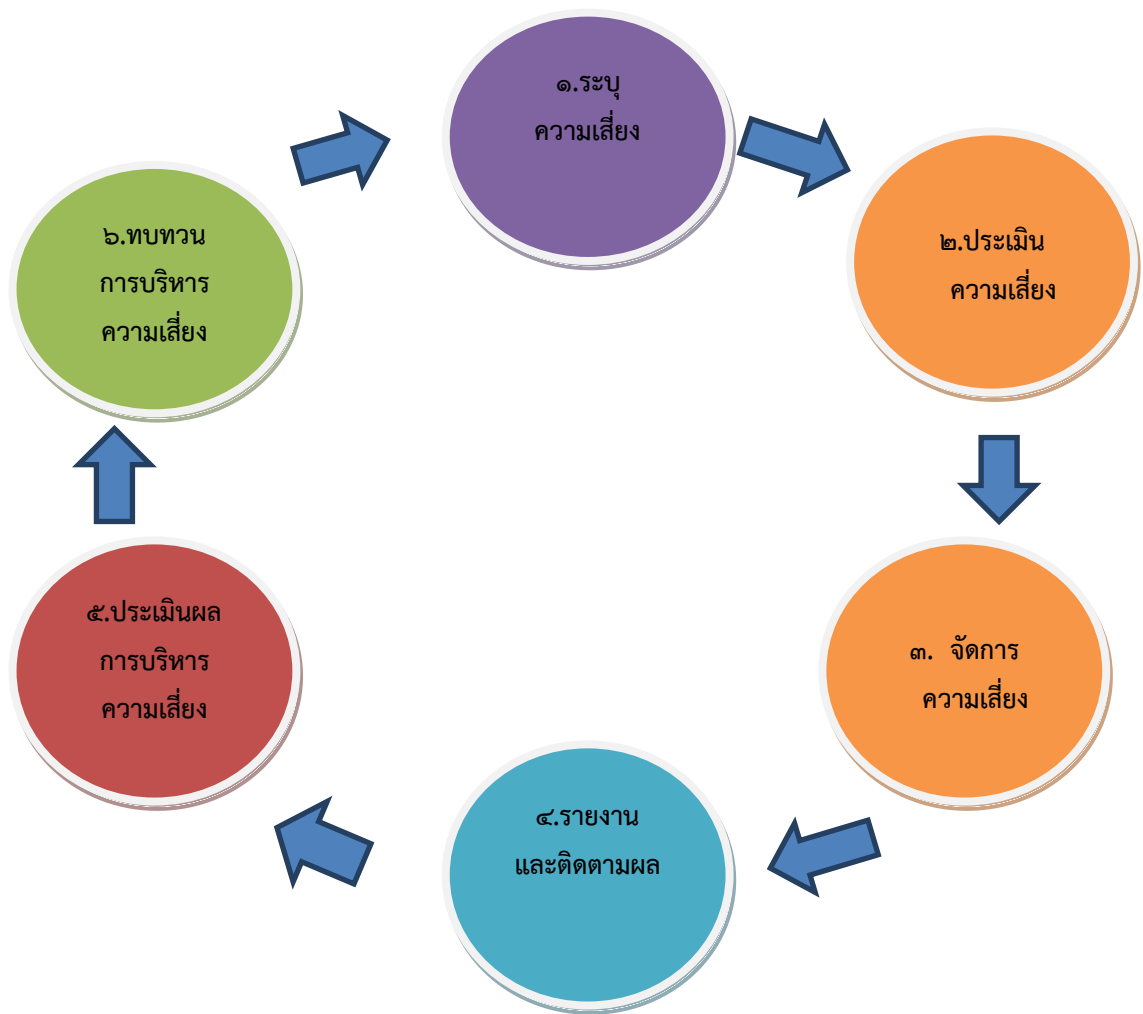
๓) ติดตามและรายงานผลการดำเนินงานตามแผนการบริหารความเสี่ยงต่อ องค์การบริหารส่วนตำบลโพไร่หวาน

บทที่ ๔ กระบวนการบริหารความเสี่ยง

กระบวนการบริหารความเสี่ยง เป็นกระบวนการที่ใช้ในการระบุ วิเคราะห์ ประเมิน และ จัดลำดับความเสี่ยงที่มีผลกระทบต่อการบรรลุวัตถุประสงค์ในการดำเนินงานขององค์กร รวมทั้งการจัดทำแผน บริหารความเสี่ยง โดยกำหนดแนวทางการควบคุมเพื่อป้องกันหรือลดความเสี่ยงให้อยู่ในระดับที่ยอมรับได้ ซึ่ง องค์การบริหารส่วนตำบลโพไร่หวาน มีขั้นตอนหรือกระบวนการบริหารความเสี่ยง ๖ ขั้นตอนหลัก ดังนี้

๑. **ระบุความเสี่ยง** เป็นการระบุเหตุการณ์ใดๆ ทั้งที่มีผลดีและผลเสียต่อการบรรลุวัตถุประสงค์ โดย ต้องระบุได้ด้วยว่าเหตุการณ์นั้นจะเกิดที่ไหน เมื่อใด และเกิดขึ้นได้อย่างไร
๒. **ประเมินความเสี่ยง** เป็นการวิเคราะห์ความเสี่ยง และจัดลำดับความเสี่ยง โดยพิจารณาจากการ ประเมินโอกาสที่จะเกิดความเสี่ยง และความรุนแรงของผลกระทบจากเหตุการณ์ความเสี่ยง โดย อาศัยเกณฑ์มาตรฐานที่ได้กำหนดไว้ ทำให้การตัดสินใจจัดการความเสี่ยงเป็นไปอย่างเหมาะสม
๓. **จัดการความเสี่ยง** เป็นการกำหนดมาตรการ หรือแผนปฏิบัติการในการจัดการ และควบคุมความ เสี่ยงที่สูง (High) และสูงมาก (Extreme) นั้นให้ลดลง ให้อยู่ในระดับที่ยอมรับได้ สามารถปฏิบัติได้ จริงและควรต้องพิจารณาถึงความคุ้มค่าในด้านค่าใช้จ่ายและต้นทุนที่ต้องใช้ลงทุนในการกำหนด มาตรการหรือแผนปฏิบัติการนั้นกับประโยชน์ที่จะได้รับด้วย
๔. **รายงานและติดตามผล** เป็นการรายงานและติดตามผลการดำเนินงานตามแผนบริหารความเสี่ยงที่ ได้ดำเนินการทั้งหมดตามลำดับให้ฝ่ายบริหารรับทราบและให้ความเห็นชอบดำเนินการตามแผน บริหารความเสี่ยง
๕. **ประเมินผลการบริหารความเสี่ยง** เป็นการประเมินการบริหารความเสี่ยงประจำปี เพื่อให้มั่นใจว่า องค์กรมีความบริหารความเสี่ยงเป็นไปอย่างเหมาะสม เพียงพอ ถูกต้อง และมีประสิทธิภาพ มาตรการหรือกลไกการควบคุมความเสี่ยง (Control Activity) ที่ดำเนินการสามารถลดและควบคุม ความเสี่ยงที่เกิดขึ้นได้จริงและอยู่ในระดับที่ยอมรับได้ หรือต้องจัดทำมาตรการหรือตัวควบคุมอื่น เพิ่มเติม เพื่อให้ความเสี่ยงที่ยังเหลืออยู่หลังมีการจัดการ(Residual Risk) อยู่ในระดับที่ยอมรับได้ และให้องค์กรมีการบริหารความเสี่ยงอย่างต่อเนื่อง
๖. **ทบทวนการบริหารความเสี่ยง** เป็นการทบทวนประสิทธิภาพของแนวการบริหาร และความเสี่ยงใน ทุกขั้นตอน เพื่อพัฒนาระบบให้ดียิ่งขึ้น

กระบวนการบริหารความเสี่ยงขององค์การบริหารส่วนตำบลโพไร่หวาน



๑.การระบุความเสี่ยง

เป็นกระบวนการที่ผู้บริหารและผู้ปฏิบัติงาน ร่วมกันระบุความเสี่ยงและปัจจัยเสี่ยง โดยต้องคำนึงถึงความเสี่ยงที่มีสาเหตุมาจากปัจจัยทั้งภายในและภายนอก ปัจจัยเหล่านี้มีผลกระทบต่อวัตถุประสงค์และเป้าหมายขององค์กร หรือผลการปฏิบัติงานทั้งในระดับองค์กรและระดับกิจกรรม ในการระบุปัจจัยเสี่ยงจะต้องพิจารณาว่ามีเหตุการณ์ใดหรือกิจกรรมใดของกระบวนการปฏิบัติงานที่อาจเกิดความผิดพลาดความเสียหายและไม่บรรลุวัตถุประสงค์ที่กำหนด รวมทั้งมีทรัพย์สินใดที่จำเป็นต้องได้รับการดูแลป้องกันรักษา ดังนั้น จึงจำเป็นต้องเข้าใจในความหมายของ “ความเสี่ยง (Risk)” “ปัจจัยเสี่ยง (Risk Factor)” และ “ประเภทความเสี่ยง” ก่อนที่จะดำเนินการระบุความเสี่ยงได้อย่างเหมาะสม

๑.๑ ความเสี่ยง (Risk)

หมายถึง เหตุการณ์หรือการกระทำใดๆ ที่อาจเกิดขึ้นภายใต้สถานการณ์ที่ไม่แน่นอนและจะส่งผลกระทบต่อหรือสร้างความเสียหาย (ทั้งที่เป็นตัวเงินและไม่เป็นตัวเงิน) หรือก่อให้เกิดความล้มเหลว หรือลดโอกาสที่จะบรรลุเป้าหมายตามภารกิจหลักขององค์กร และเป้าหมายตามแผนปฏิบัติงาน

๑.๒ ปัจจัยเสี่ยง (Risk Factor)

หมายถึง ต้นเหตุ หรือสาเหตุที่มาของความเสี่ยง ที่จะทำให้บรรลุวัตถุประสงค์ที่กำหนดไว้ โดยต้องระบุได้ด้วยว่าเหตุการณ์นั้นจะเกิดที่ไหน เมื่อใด และเกิดขึ้นได้อย่างไร และทำไม ทั้งนี้สาเหตุของความเสี่ยงที่ระบุควรเป็นสาเหตุที่แท้จริง เพื่อจะได้วิเคราะห์และกำหนดมาตรการลดความเสี่ยงในภายหลังได้อย่างถูกต้องโดยปัจจัยเสี่ยงแบ่งได้ ๒ ด้าน ดังนี้

- ๑) **ปัจจัยเสี่ยงภายนอก** คือ ความเสี่ยงที่ไม่สามารถควบคุมการเกิดได้โดยองค์กร อาทิ เศรษฐกิจ สังคม การเมือง กฎหมาย คู่แข่ง เทคโนโลยี ภัยธรรมชาติ สิ่งแวดล้อม
- ๒) **ปัจจัยเสี่ยงภายใน** คือ ความเสี่ยงที่สามารถควบคุมได้โดยองค์กร อาทิ กฎระเบียบ ข้อบังคับ ภายในองค์กร วัฒนธรรมองค์กร นโยบายการบริหารและการจัดการ ความรู้/ความสามารถของบุคลากร กระบวนการทำงาน ข้อมูล/ระบบสารสนเทศ เครื่องมือ/อุปกรณ์

๑.๓ ประเภทความเสี่ยง

แบ่งเป็น ๔ ประเภท ได้แก่

- ๑) **ความเสี่ยงเชิงยุทธศาสตร์ (Strategic Risk)** หมายถึง ความเสี่ยงที่เกี่ยวข้องกับ กลยุทธ์ เป้าหมาย พันธกิจ ในภาพรวมขององค์กร ที่อาจก่อให้เกิดการเปลี่ยนแปลงหรือการไม่บรรลุผลตามเป้าหมายในแต่ละประเด็นยุทธศาสตร์ขององค์กร
- ๒) **ความเสี่ยงด้านการปฏิบัติงาน (Operational Risk)** เป็นความเสี่ยงที่เกี่ยวข้องกับประเด็นปัญหาการปฏิบัติงานประจำวัน หรือการดำเนินงานปกติที่องค์กรต้องเผชิญเพื่อให้บรรลุประสงค์เชิงกลยุทธ์ ความเสี่ยงด้านนี้ อาทิ การปฏิบัติงานไม่เป็นไปตามแผนปฏิบัติงานโดยไม่มีผังการปฏิบัติงานที่ชัดเจน หรือไม่มีการมอบหมายอำนาจหน้าที่ความรับผิดชอบ บุคลากรขาดแรงจูงใจในการปฏิบัติงาน
- ๓) **ความเสี่ยงด้านการเงิน(Financial Risk)** เป็นความเสี่ยงที่เกี่ยวข้องกับการบริหารและควบคุมทางการเงินและการงบประมาณขององค์กรให้เป็นไปอย่างมีประสิทธิภาพ ผลกระทบการเงินที่เกิดจากปัจจัยภายนอก อาทิ ข้อบังคับเกี่ยวกับรายงานทางการเงินของหน่วยงานที่เกี่ยวข้อง ได้แก่ กรมบัญชีกลาง สำนักงานการตรวจเงินแผ่นดิน สำนักงบประมาณ รวมทั้ง การจัดสรรงบประมาณไม่เหมาะสม
- ๔) **ความเสี่ยงด้านการปฏิบัติตามกฎหมาย ระเบียบ ข้อบังคับ (Compliance Risk)** เป็นความเสี่ยงที่เกี่ยวข้องกับประเด็นข้อกฎหมาย ระเบียบ การปกป้องคุ้มครองผู้รับบริการหรือผู้มีส่วนได้เสีย การป้องกันข้อมูลรวมถึงประเด็นทางด้านกฎระเบียบอื่น ๆ

การระบุความเสี่ยงควรเริ่มด้วยการแจกแจงกระบวนการปฏิบัติงานที่จะทำให้บรรลุวัตถุประสงค์ที่กำหนดไว้ แล้วจึงระบุปัจจัยเสี่ยงที่มีผลกระทบต่อกระบวนการปฏิบัติงานนั้นๆ ทำให้เกิดความผิดพลาด ความเสียหาย และเสียโอกาสปัจจัยเสี่ยงนั้นควรจะเป็นต้นเหตุที่แท้จริงเพื่อที่จะสามารถนำไปใช้ประโยชน์ในการหา

มาตรการลดความเสี่ยงในภายหลังได้ ทั้งนี้การระบุความเสี่ยง สามารถดำเนินการได้หลายวิธี อาทิ จากการวิเคราะห์กระบวนการทำงาน การวิเคราะห์ทบทวนผลการปฏิบัติงานที่ผ่านมา การประชุมเชิงปฏิบัติการ การระดมสมอง การเปรียบเทียบกับองค์กรอื่น การสัมภาษณ์ แบบสอบถาม

๒. การประเมินความเสี่ยง

การประเมินความเสี่ยงเป็นกระบวนการที่ประกอบด้วย การวิเคราะห์ การประเมิน และการจัดระดับความเสี่ยง ที่มีผลกระทบต่อการบรรลุวัตถุประสงค์ของกระบวนการทำงานของหน่วยงานหรือขององค์กร ซึ่งประกอบด้วย ๔ ขั้นตอน ดังนี้

๒.๑ การกำหนดเกณฑ์การประเมินมาตรฐาน

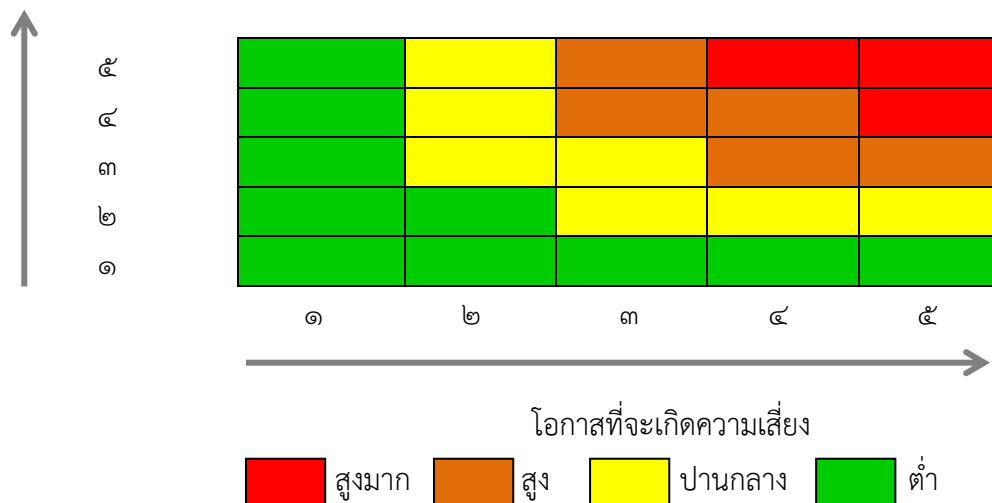
เป็นการกำหนดเกณฑ์ที่จะใช้ในการประเมินความเสี่ยง ได้แก่ ระดับโอกาสที่จะเกิดความเสี่ยง (Likelihood) ระดับความรุนแรงของผลกระทบ (Impact) และระดับของความเสี่ยง (Degree of Risk) โดยคณะทำงานบริหารความเสี่ยงได้กำหนดหลักเกณฑ์ในการให้คะแนน ระดับโอกาสที่จะเกิดความเสี่ยง (Likelihood) และระดับความรุนแรงของผลกระทบ (Impact) ไว้ ๕ ระดับ คือ น้อยมาก น้อย ปานกลาง สูง และสูงมาก ดังนี้

หลักเกณฑ์การให้คะแนนโอกาสที่จะเกิดความเสี่ยงและความรุนแรงของผลกระทบ

ประเด็นที่พิจารณา	ระดับคะแนน				
	๑=น้อยมาก	๒=น้อย	๓=ปานกลาง	๔= สูง	๕= สูงมาก
โอกาสที่จะเกิดความเสี่ยง					
ความถี่ในการเกิดเหตุการณ์หรือข้อผิดพลาดในการปฏิบัติงาน (เฉลี่ย:ปี/ครั้ง)	๕ ปี/ครั้ง	๒-๓ ปี/ครั้ง	๑ปี/ครั้ง	๑-๖เดือน/ครั้ง ไม่เกิน ๕ ครั้ง/ปี	๑เดือน/ครั้งหรือมากกว่า
โอกาสที่จะเกิดเหตุการณ์	น้อยที่สุด	น้อย	ปานกลาง	สูง	สูงมาก
ความรุนแรงของผลกระทบ					
มูลค่าความเสียหาย	< ๑ หมื่นบาท	๑-๕ หมื่นบาท	๕ หมื่นบาท-๒แสนบาท	๒ แสนบาท - ๑ ล้านบาท	> ๑ ล้านบาท
อันตรายต่อชีวิต	เดือนร้อนรำคาญ	บาดเจ็บเล็กน้อย	บาดเจ็บต้องรักษา	บาดเจ็บสาหัส	อันตรายถึงชีวิต
ผลกระทบต่อภาพลักษณ์/การดำเนินงานของหน่วยงาน	น้อยมาก	น้อย	ปานกลาง	สูง	สูงมาก

ส่วนระดับความเสี่ยง (Degree of Risk) จะพิจารณาจากความสัมพันธ์ระหว่าง โอกาสที่จะเกิด ความเสี่ยง และผลกระทบของความเสี่ยงต่อองค์กร ว่าจะก่อให้เกิดความเสี่ยงในระดับใด โดยได้กำหนดเกณฑ์ไว้ ๔ ระดับ ได้แก่ สูงมาก สูง ปานกลาง และต่ำ

ความรุนแรงของผลกระทบ



๒.๒ การประเมินโอกาสและผลกระทบของความเสี่ยง

เป็นการนำความเสี่ยงและปัจจัยเสี่ยงแต่ละปัจจัยที่ระบุไว้มาประเมินโอกาส (Likelihood) ที่จะเกิดเหตุการณ์ความเสี่ยงต่างๆ และประเมินระดับความรุนแรงของผลกระทบหรือมูลค่าความเสียหาย (Impact) จากความเสี่ยง เพื่อให้เห็นถึงระดับของความเสี่ยงที่แตกต่างกัน ทำให้สามารถกำหนดการควบคุมความเสี่ยงได้อย่างเหมาะสม ซึ่งจะช่วยให้สามารถวางแผนและจัดสรรทรัพยากรได้อย่างถูกต้องภายใต้งบประมาณ กำลังคนหรือเวลาที่มีจำกัด โดยอาศัยเกณฑ์มาตรฐานที่กำหนดไว้ข้างต้น ซึ่งมีขั้นตอนดำเนินการ ดังนี้

- ๑) พิจารณาโอกาส/ความถี่ ในการเกิดเหตุการณ์ต่างๆ (Likelihood) ว่ามีโอกา/ความถี่ที่จะเกิด นั้นมากน้อยเพียงใด ตามเกณฑ์มาตรฐานที่กำหนด
- ๒) พิจารณาความรุนแรงของผลกระทบของความเสี่ยง(Impact) ที่มีต่อหน่วยงานว่ามีระดับความ รุนแรง หรือมีความเสียหายเพียงใด ตามเกณฑ์มาตรฐานที่กำหนด

๒.๓ การวิเคราะห์ความเสี่ยง

เมื่อพิจารณาโอกาส/ความถี่ที่จะเกิดเหตุการณ์ความเสี่ยง(Likelihood) และความรุนแรงของ ผลกระทบ (Impact) ของแต่ละปัจจัยเสี่ยงแล้ว ให้นำผลที่ได้มาพิจารณาความสัมพันธ์ระหว่างโอกาสที่จะเกิด ความเสี่ยง และผลกระทบของความเสี่ยง ว่าก่อให้เกิดระดับของความเสี่ยงในระดับใด

ระดับความเสี่ยง = โอกาสในการเกิดเหตุการณ์ต่างๆ X ความรุนแรงของเหตุการณ์ต่างๆ (Likelihood x Impact) ซึ่งจัดแบ่งเป็น ๔ ระดับ สามารถแสดงเป็นแผนภูมิความเสี่ยง (Risk Profile) แบ่งพื้นที่เป็น ๔ ส่วน ซึ่งใช้เกณฑ์ในการจัดแบ่ง ดังนี้

- ๑) ระดับความเสี่ยงต่ำ (Low) คะแนนระดับความเสี่ยง ๑-๕ คะแนน โดยทั่วไปความเสี่ยงในระดับนี้ให้ถือว่าเป็นความเสี่ยงที่ไม่มีนัยสำคัญต่อการดำเนินงาน ความเสี่ยงที่เกิดขึ้นนั้นสามารถยอมรับได้ภายใต้การควบคุมที่มีอยู่ในปัจจุบัน ซึ่งไม่ต้องดำเนินการใดๆ เพิ่มเติม
- ๒) ระดับความเสี่ยงปานกลาง (Medium) คะแนนระดับความเสี่ยง ๖-๑๐ คะแนน ยอมรับความเสี่ยงได้ แต่ต้องมีแผนควบคุมความเสี่ยง
- ๓) ระดับความเสี่ยงสูง (High) คะแนนระดับความเสี่ยง ๑๑-๑๖ คะแนน ต้องมีแผนลดความเสี่ยงเพื่อให้ความเสี่ยงนั้นลดลงให้อยู่ในระดับที่ยอมรับได้
- ๔) ระดับความเสี่ยงสูงมาก (Extreme) คะแนนระดับความเสี่ยง ๑๗-๒๕ คะแนน ต้องมีแผนลดความเสี่ยงและประเมินซ้ำ หรืออาจต้องถ่ายโอนความเสี่ยง

แผนภูมิความเสี่ยง (Risk Profile)

ความรุนแรงของผลกระทบ

๕	๑๐	๑๕	๒๐	๒๕
๔	๘	๑๒	๑๖	๒๐
๓	๖	๙	๑๒	๑๕
๒	๔	๖	๘	๑๐
๑	๒	๓	๔	๕
๑	๒	๓	๔	๕

โอกาสที่จะเกิดความเสี่ยง

สูงมาก
 สูง
 ปานกลาง
 ต่ำ

การประเมินความเสี่ยง ปีงบประมาณ ๒๕๖๒

องค์การบริหารส่วนตำบลโพไร่หวาน

ประเภทความเสี่ยง	ความเสี่ยง	ผลกระทบ/ความเสียหายที่อาจเกิดขึ้น	ปัจจัยเสี่ยง/สาเหตุ	ระดับความเสี่ยง/ความรุนแรง				ผู้รับผิดชอบ
				ต่ำ	ปานกลาง	สูง	สูงมาก	
๑. ความเสี่ยงเชิงกลยุทธ์	- การยกเลิกการจัดทำโครงการงานด้านที่ดินและสิ่งก่อสร้าง	- ประชาชนไม่ได้รับความสะดวกและความปลอดภัย	- พื้นที่ที่จะดำเนินการไม่เป็นที่สาธารณะ		✓			กองช่าง
๒. ความเสี่ยงด้านการปฏิบัติงาน	- การทำงานข้ามสายงานบังคับบัญชา	- เกิดข้อผิดพลาด งานไม่เป็นตามระเบียบ	- ผู้บังคับบัญชาต้องการความรวดเร็ว - ผู้ใต้บังคับบัญชาไม่รายงานตามสายงาน	✓				ทุกส่วน
๓. ความเสี่ยงด้านการเงิน	- การการเก็บภาษีและค่าธรรมเนียมไม่เป็นไปตามระเบียบ กฎหมาย	- รายได้ไม่เพียงพอในการบริหารงาน - ผู้มีหน้าที่ต้องร.. ในทางละเมิดและวินัย	- ประชาชนไม่ยอมชำระภาษี - เจ้าหน้าที่ไม่ดำเนินการให้เป็นตามระเบียบกฎหมาย			✓		กองคลัง สำนักปลัด
๔. ความเสี่ยงทางด้านกฎหมายและข้อกำหนดผูกพันองค์กร	- การก่อสร้างสิ่งปลูกสร้างไม่เป็นไปตาม พรบ.ควบคุมอาคาร	- อาจก่อให้เกิดความไม่ปลอดภัยในด้านการอยู่อาศัย	- ขาดความรู้ความเข้าใจเกี่ยวกับกฎหมายที่เกี่ยวข้อง	✓				กองช่าง

๓. การจัดการความเสี่ยง

เป็นการกำหนดแนวทางตอบสนองความเสี่ยง ซึ่งมีหลายวิธีและสามารถปรับเปลี่ยนให้เหมาะสมกับสถานการณ์ ขึ้นอยู่กับดุลยพินิจของผู้รับผิดชอบ แต่ทั้งนี้วิธีการจัดการความเสี่ยงต้องคุ้มค่ากับการลดระดับผลกระทบที่เกิดจากความเสี่ยงนั้น โดยทางเลือกหรือวิธีการจัดการความเสี่ยง ประกอบด้วย ๔ แนวทางหลัก คือ

๑) การยอมรับ (Take) หมายถึง การที่ความเสี่ยงนั้นสามารถยอมรับได้ภายใต้การควบคุมที่มีอยู่ ซึ่งไม่ต้องดำเนินการใดๆ อาทิกรณีที่มีความเสี่ยงในระดับไม่รุนแรงและไม่คุ้มค่าที่จะดำเนินการใดๆ ให้ขอ อนุมัติ หลักการรับความเสี่ยงไว้และไม่ดำเนินการใดๆ แต่ควรมีมาตรการติดตามอย่างใกล้ชิดเพื่อรองรับผลที่จะเกิดขึ้น

๒) การลดหรือควบคุมความเสี่ยง (Treat) หมายถึง การลดโอกาสที่จะเกิดขึ้น หรือลดความเสียหาย โดยการจัดระบบการควบคุม หรือเปลี่ยนแปลงขั้นตอนบางส่วนของกิจกรรมหรือโครงการที่นำไปสู่ เหตุการณ์ที่เป็นความเสี่ยง เพื่อให้มีการควบคุมที่เพียงพอและเหมาะสม อาทิการปรับปรุงกระบวนการ ดำเนินงาน การจัดอบรมเพิ่มทักษะในการท างานให้กับพนักงาน และการจัดทำคู่มือการปฏิบัติงาน

๓) การหยุดหรือหลีกเลี่ยงความเสี่ยง (Terminate) หมายถึง ความเสี่ยงที่ไม่สามารถยอมรับและต้องจัดการให้ความเสี่ยงนั้นไปอยู่นอกเงื่อนไขการดำเนินงาน โดยมีวิธีการจัดการความเสี่ยงในกลุ่มนี้ อาทิ การหยุดหรือยกเลิกการดำเนินงานหรือกิจกรรมที่ก่อให้เกิดความเสี่ยงนั้น

๔) การถ่ายโอนความเสี่ยง (Transfer) หมายถึง ความเสี่ยงที่สามารถโอนไปให้ผู้อื่นได้ อาทิ การทำประกันภัย ประกันทรัพย์สิน กับบริษัทประกัน การจ้างบุคคลภายนอกหรือการจ้างบริษัทภายนอกมา จัดการในงานบางอย่างแทน เช่น งานรักษาความปลอดภัย

เมื่อเลือกวิธีการหรือมาตรการที่เหมาะสมที่จะใช้จัดการความเสี่ยงแล้ว ต้องมีการจัดทำแผนบริหารความเสี่ยงเพื่อกำหนดมาตรการหรือแผนปฏิบัติการในการจัดการและควบคุมความเสี่ยงที่สูง (High) และสูง มาก (Extreme) นั้นให้ลดลง ให้อยู่ในระดับที่ยอมรับได้ สามารถปฏิบัติได้จริง และให้สามารถติดตามและ ประเมินผล การจัดการความเสี่ยงนั้นได้ รวมทั้งต้องพิจารณาถึงความคุ้มค่าในด้านค่าใช้จ่ายและต้นทุนที่ต้องใช้ ลงทุนในการ กำหนดมาตรการหรือแผนปฏิบัติการนั้นกับประโยชน์ที่จะได้รับด้วย

การจัดการความเสี่ยง ปีงบประมาณ ๒๕๖๒

องค์การบริหารส่วนตำบลโพไร่หวาน

ความเสี่ยง	วิธีการจัดการความเสี่ยง	มาตรการและแบบปฏิบัติการจัดการ	ทางเลือกที่เหมาะสม	ผู้รับผิดชอบ
๑. ความเสี่ยงเชิงกลยุทธ์ (Strategic Risk)				
๑.๑ การยกเลิกการจัดทำ โครงการงานด้านที่ดินและ สิ่งก่อสร้าง	การหลีกเลี่ยงความเสี่ยง	ขออนุมัติผู้มีอำนาจ	การลดหรือควบคุมความเสี่ยง	กองช่าง
	การลดหรือควบคุมความเสี่ยง	ดำเนินการขอให้มีการโอนที่ดินให้เป็นที่สาธารณะ		
	การรับความเสี่ยงไว้เอง	ไม่ควรรับความเสี่ยงไว้เอง		
	การถ่ายโอนความเสี่ยง	ไม่ควรรับความเสี่ยงไว้เอง		
๒. ความเสี่ยงด้านการ ปฏิบัติงาน (Operational Risk)				
๒.๑ การทำงานข้ามสายงาน บังคับบัญชา	การหลีกเลี่ยงความเสี่ยง	ไม่ควรหลีกเลี่ยงความเสี่ยงนี้	การลดหรือควบคุมความเสี่ยง	ทุกกอง
	การลดหรือควบคุมความเสี่ยง	ปรับปรุงกระบวนการทำงานและจัดทำคู่มือการปฏิบัติงาน		
	การรับความเสี่ยงไว้เอง	ไม่ควรรับความเสี่ยงไว้เอง		
	การถ่ายโอนความเสี่ยง	ไม่ควรถ่ายโอนความเสี่ยง		

การจัดการความเสี่ยง ปีงบประมาณ ๒๕๖๒

องค์การบริหารส่วนตำบลโพไร่หวาน

ความเสี่ยง	วิธีการจัดการความเสี่ยง	รายละเอียดการจัดการ	ทางเลือกที่เหมาะสม	ผู้รับผิดชอบ
๓.ความเสี่ยงด้านการเงิน (Financial Risk)				
๓.การเก็บภาษีและ ค่าธรรมเนียมไม่เป็นไปตาม ระเบียบ กฎหมาย	การหลีกเลี่ยงความเสี่ยง	ไม่ควรหลีกเลี่ยงความเสี่ยงนี้	การลดหรือควบคุมความเสี่ยง	กองคลัง
	การลดหรือควบคุมความเสี่ยง	ให้ดำเนินการให้เป็นไปตามระเบียบและกฎหมายที่เกี่ยวข้องอย่าง เคร่งครัด		
	การรับความเสี่ยงไว้เอง	ไม่ควรรับความเสี่ยงไว้เอง		
	การถ่ายโอนความเสี่ยง	ไม่ควรถ่ายโอนความเสี่ยง		
๔. ความเสี่ยงทางด้าน กฎหมาย และข้อกำหนด ผูกพันองค์กร (Compliance Risk)				
๔.๑ การก่อสร้างสิ่งปลูกสร้าง ไม่เป็นไปตาม พรบ.ควบคุม อาคาร	การหลีกเลี่ยงความเสี่ยง	ไม่ควรหลีกเลี่ยงความเสี่ยงนี้	การลดหรือควบคุมความเสี่ยง	กองช่าง
	การลดหรือควบคุมความเสี่ยง	ดำเนินการให้ความรู้เกี่ยวกับ พรบ.ควบคุมอาคาร และกฎหมายอื่นที่ เกี่ยวข้องให้กับประชาชน		
	การรับความเสี่ยงไว้เอง	ไม่ควรรับความเสี่ยงไว้เอง		
	การถ่ายโอนความเสี่ยง	ไม่ควรถ่ายโอนความเสี่ยง		

๔. การรายงานและติดตามผล

หลังจากจัดทำแผนบริหารความเสี่ยงและมีการดำเนินงานตามแผนแล้ว จะต้องมีการรายงานและติดตามผลเป็นระยะ เพื่อให้เกิดความมั่นใจว่าได้มีการดำเนินงานไปอย่างถูกต้องและเหมาะสม โดยมีเป้าหมาย ในการติดตามผล คือ เป็นการประเมินคุณภาพและความเหมาะสมของวิธีการจัดการความเสี่ยง รวมทั้งติดตาม ผลการจัดการความเสี่ยงที่ได้มีการดำเนินการไปแล้วว่าบรรลุผลตามวัตถุประสงค์ของการบริหารความเสี่ยง หรือไม่ โดยหน่วยงานต้องสอบถามดูว่า วิธีการบริหารจัดการความเสี่ยงใดมีประสิทธิภาพดีก็ให้ดำเนินการ ต่อไป หรือ วิธีการบริหารจัดการความเสี่ยงใดควรปรับเปลี่ยน และนำผลการติดตามไปรายงานให้ฝ่ายบริหาร ทราบตามแบบ รายงานที่ได้กล่าวไว้ข้างต้น ทั้งนี้กระบวนการสอบถามอาจกำหนดข้อมูลที่ต้องติดตาม หรือ อาจทำ Check List การติดตาม พร้อมทั้งกำหนดความถี่ในการติดตามผล โดยสามารถติดตามผลได้ใน ๒ ลักษณะ คือ

๑) การติดตามผลเป็นรายครั้ง (Separate Monitoring) เป็นการติดตาม ตามรอบ ระยะเวลา ๖ เดือน / ครั้ง

๒) การติดตามผลในระหว่างการทำงาน (Ongoing Monitoring) เป็นการติดตามที่รวมอยู่ใน การดำเนินงานต่างๆ ตามปกติของหน่วยงาน

๕. การประเมินผลการบริหารความเสี่ยง

คณะกรรมการบริหารความเสี่ยง จะต้องทำสรุปรายงานผลและประเมินผลการบริหารความเสี่ยง ประจำ ปีต่อคณะกรรมการบริหาร เพื่อให้มั่นใจว่า องค์การบริหารส่วนตำบลโพธิ์รวน มีการบริหารความเสี่ยง เป็นไปอย่างเหมาะสม เพียงพอ ถูกต้อง และมีประสิทธิผล มาตรการหรือกลไกการควบคุมความเสี่ยงที่ดำเนินการ สามารถ ลดและควบคุมความเสี่ยงที่เกิดขึ้นได้จริงและอยู่ในระดับที่ยอมรับได้ หรือต้องจัดทำมาตรการหรือตัว ควบคุม อื่นเพิ่มเติม เพื่อให้ความเสี่ยงที่ยังเหลืออยู่หลังมีการจัดการ อยู่ในระดับที่ยอมรับได้ และให้องค์กรมีการ บริหารความเสี่ยงอย่างต่อเนื่องจนเป็นวัฒนธรรมในการดำเนินงาน

๖. การทบทวนการบริหารความเสี่ยง

การทบทวนแผนบริหารความเสี่ยง เป็นการทบทวนประสิทธิภาพของแนวการบริหารความเสี่ยง ในทุกขั้นตอน เพื่อการปรับปรุงและพัฒนาแผนงานในการบริหารความเสี่ยงให้ทันสมัยและเหมาะสมกับการ ปฏิบัติงานจริงเป็นประจำทุกปี องค์การบริหารส่วนตำบลจะดำเนินการทบทวนแผนบริหารความเสี่ยงทุกปี

บทที่ ๕ แผนบริหารความเสี่ยง

ในปีงบประมาณ ๒๕๖๒ องค์การบริหารส่วนตำบลโพไร่หวาน ได้ดำเนินการวิเคราะห์และจัดทำแผนบริหารความเสี่ยงเพื่อเตรียมการรองรับสถานะการเปลี่ยนแปลงที่จะเกิดขึ้น โดยพิจารณาบทวนจากรายงานผลการดำเนินงานบริหารความเสี่ยงของปีงบประมาณ ๒๕๖๑ รวมถึงข้อเสนอแนะ และคัดเลือกความเสี่ยงในระดับปานกลางขึ้นไปจนถึงความเสี่ยงในระดับสูงมาก เพื่อกำหนดมาตรการหรือ แผนปฏิบัติการในการจัดการและควบคุมความเสี่ยงที่สูงมาก (Extreme) และสูง (High) นั้นให้ลดลงมาอยู่ ในระดับที่ยอมรับได้ สำหรับความเสี่ยงในระดับปานกลาง (Medium) ก็มีมาตรการควบคุม เพื่อป้องกัน ไม่ให้เกิดผลกระทบต่อเป้าหมาย ซึ่งการดำเนินการตามมาตรการลดความเสี่ยงได้พิจารณาถึงความคุ้มค่าในด้านค่าใช้จ่ายและต้นทุนที่ต้องใช้ กับประโยชน์ที่จะได้รับด้วย โดยแผนบริหารความเสี่ยงประจำปี งบประมาณ ๒๕๖๒ ขององค์การบริหารส่วนตำบลโพไร่หวาน มีองค์ประกอบที่สำคัญ ดังนี้

- ๑) วิธีการดำเนินงาน (กิจกรรมการควบคุม จัดการความเสี่ยง)
- ๒) ผู้รับผิดชอบ (ฝ่ายหรือกลุ่มงาน) ในแต่ละกิจกรรมของแผนบริหารความเสี่ยง
- ๓) งบประมาณที่ใช้ดำเนินการ
- ๔) กำหนดระยะเวลาดำเนินการของแผนงานนั้น

โดยมีรายละเอียดแผนบริหารความเสี่ยงของ องค์การบริหารส่วนตำบลโพไร่หวาน ตามแบบ RM๓

แผนบริหารความเสี่ยง ปีงบประมาณ ๒๕๖๒
องค์การบริหารส่วนตำบลโพไร่หวาน

ความเสี่ยง	ระดับความเสี่ยง	กิจกรรมการควบคุม/จัดการความเสี่ยง	วัตถุประสงค์	ระยะเวลาดำเนินการ	ผลสำเร็จที่คาดหวัง	งบประมาณ (บาท)	ผู้รับผิดชอบ	ระดับความเสี่ยงที่คาดหวัง ภายหลังดำเนินการจัดการความเสี่ยง		
								โอกาส/ความถี่	ผลกระทบ/ความรุนแรง	คะแนนรวม
ความเสี่ยงเชิงกลยุทธ์ (Strategic Risk)										
๑.การยกเลิกการจัดทำโครงการงานด้านที่ดินและสิ่งก่อสร้าง	ปานกลาง	● จัดให้มีการอำนวยความสะดวกกับประชาชนในการโอนที่ดินให้เป็นที่สาธารณะ	-เพื่อให้ประชาชนได้รับความสะดวกในการดำเนินการ	ต.ค. ๖๑ – ส.ค.๖๒	- ประชาชนทำการก่อสร้างถูกต้องตามแบบที่ขออนุญาต	-	กองช่าง	๓	๓	๙

แผนบริหารความเสี่ยง ปีงบประมาณ ๒๕๖๒
องค์การบริหารส่วนตำบลโพไร่หวาน

ความเสี่ยง	ระดับความเสี่ยง	กิจกรรมการควบคุม/ จัดการความเสี่ยง	วัตถุประสงค์	ระยะเวลาดำเนินการ	ผลสำเร็จที่คาดหวัง	งบประมาณ (บาท)	ผู้รับผิดชอบ	ระดับความเสี่ยงที่คาดหวัง ภายหลังกดำเนินการจัดการความเสี่ยง		
								โอกาส/ความถี่	ผลกระทบ/ความรุนแรง	คะแนนรวม
ความเสี่ยงด้านการปฏิบัติงาน (Operational Risk)										
๒.การทำงานข้ามสายงานบังคับบัญชา	ต่ำ	<ul style="list-style-type: none">จัดให้มีการฝึกอบรมแนะนำวิธีการปฏิบัติงานจัดทำคู่มือการปฏิบัติงาน	- เพื่อให้พนักงานมีความรู้ ความเข้าใจการปฏิบัติงานตามระเบียบกฎหมาย	ม.ค. – ก.พ. ๖๒	<ul style="list-style-type: none">พนักงานมีความรู้ความเข้าใจในระบบการปฏิบัติงาน	๓๐๐,๐๐๐	ทุกกอง	๓	๑	๓

แผนบริหารความเสี่ยง ปีงบประมาณ ๒๕๖๒

องค์การบริหารส่วนตำบลโพไร่หวาน

ความเสี่ยง	ระดับความเสี่ยง	กิจกรรมการควบคุม/จัดการความเสี่ยง	วัตถุประสงค์	ระยะเวลาดำเนินการ	ผลสำเร็จที่คาดหวัง	งบประมาณ (บาท)	ผู้รับผิดชอบ	ระดับความเสี่ยงที่คาดหวัง ภายหลังดำเนินการจัดการความเสี่ยง		
								โอกาส/ความถี่	ผลกระทบ/ความรุนแรง	คะแนนรวม
ความเสี่ยงด้านการเงิน (Financial Risk)										
๓.การเก็บภาษีและค่าธรรมเนียมไม่เป็นไปตามระเบียบ กฎหมาย	สูง	<ul style="list-style-type: none">ประชาสัมพันธ์ระเบียบกฎหมายที่เกี่ยวข้องให้กับประชาชนทราบพัฒนาความรู้ให้กับพนักงานผู้รับผิดชอบ	<ul style="list-style-type: none">เพื่อให้ประชาชนตระหนักถึงหน้าที่ในการชำระภาษี- เพื่อให้พนักงานมีความรู้ ความเข้าใจการปฏิบัติงานตามระเบียบกฎหมาย	ม.ค. – พ.ค. ๖๒	<ul style="list-style-type: none">ประชาชนมาชำระภาษีและค่าธรรมเนียมพนักงานมีความรู้ปฏิบัติงานได้ตามระเบียบกฎหมาย	-	กองคลัง	๔	๔	๑๖

แผนบริหารความเสี่ยง ปีงบประมาณ ๒๕๖๒

องค์การบริหารส่วนตำบลโพไร่หวาน

ความเสี่ยง	ระดับความเสี่ยง	กิจกรรมการควบคุม/จัดการความเสี่ยง	วัตถุประสงค์	ระยะเวลาดำเนินการ	ผลสำเร็จที่คาดหวัง	งบประมาณ (บาท)	ผู้รับผิดชอบ	ระดับความเสี่ยงที่คาดหวังภายหลังดำเนินการจัดการความเสี่ยง		
								โอกาส/ความถี่	ผลกระทบ/ความรุนแรง	คะแนนรวม
๔. ความเสี่ยงทางด้านกฎหมาย และข้อกำหนดผูกพันองค์กร (Compliance Risk)										
๔ การก่อสร้างสิ่งปลูกสร้างไม่เป็นไปตาม พรบ.ควบคุมอาคาร	ต่ำ	<ul style="list-style-type: none">ประชาชนสัมพันธ์ระเบียบกฎหมายที่เกี่ยวข้องให้กับประชาชนทราบ	- เพื่อให้ประชาชนมีความรู้และปฏิบัติตามกฎหมายได้ถูกต้อง	ต.ค.๖๑. – ก.ย. ๖๒	<ul style="list-style-type: none">ประชาชนมาชำระภาษีและค่าธรรมเนียมพนักงานมีความรู้ปฏิบัติงานได้ตามระเบียบกฎหมาย	-	กองคลัง	๔	๔	๑๖

